

# Viajeros forzosos: la emigración de arquitectos europeos a los EE.UU. de América en el periodo de entreguerras

Ángel Allepuz Pedreño

*Escuela Politécnica Superior .Grado en Arquitectura. Universidad de Alicante*

## Abstract

*The biographies of the architects show great mobility for strictly professional reasons. They travel to attend a professional job, expand their horizons, or simply emigrate. The purpose of this paper is to explore the network of relationships established as a result of the movement and try to reveal the mutual influences that are triggered between architects that are put in contact, all in order to emphasize the potential importance to the spread of knowledge and the learning of architecture.*

*We focus on case studies, especially in the European emigrated architects to USA during the period of the two world wars*

Keywords: *Drawing, architecture, emigration.*

## Introducción

En la Escuela de Madrid, Sáenz de Oíza nos decía que un estudiante de arquitectura se debería distinguir por llevar una mochila al hombro. Esta es su experiencia:<sup>1</sup>

“Los viejos saben mucho; la experiencia de López Otero cambió mi vida radicalmente. Me dijo: “Mire usted, señor Oíza, si quiere engañarse, hágase un curso de master en una facultad norteamericana. Ampliará mucho su titulación; su conocimiento, algo. Si viene a España deslumbraría a todo el mundo, pero se estaría engañando. Yo le recomiendo que viaje; que conozca el mundo, que es a lo que va, y luego vuelva, y entonces no tendrá usted títulos que enseñar, pero tendrá un saber que podrá, el día de mañana, darle valor”. (Medina 2006)

La mayoría de los viajes de los arquitectos están planificados para obtener, pero no para dar; para tomar de los lugares a los que se desplazan información que les atrae, para confirmar estudios o para experimentar aspectos de la arquitectura que no se transmiten desde la representación.

Para unos la arquitectura se sustancia en la percepción de los fenómenos desencadenados simultánea o secuencialmente en el marco espacial, luminoso o sonoro de un edificio: la esencia de la arquitectura es la experiencia subjetiva que se establece entre el edificio y el observador.

Otros necesitan experimentar las condiciones del entorno natural, construido, paisajístico, el ámbito cultural o socioeconómico que explica determinadas construcciones.

Los hay que viajan con el afán del naturalista, para documentar, cuantificar y comprobar lo que conocen desde fuentes secundarias; para confirmar o corregir las fuentes disponibles.

No pocos buscan lo raro, lo singular, la muestra de exquisitez en un ambiente exótico donde el extrañamiento los coloca en una disposición receptiva ante lo descubierto.

Algunos han viajado, no para conocer arquitecturas de otros tiempos o lugares, sino a arquitectos activos, para trabajar con ellos y recibir sus enseñanzas.

Otros, en fin, viajan por obligación, si no a su pesar, si motivados por factores que han alterado la dinámica productiva y vital de los ambientes en los que se desarrollan sus obras.

Las biografías de los arquitectos muestran una enorme movilidad por motivos estrictamente profesionales. La condición inmóvil de la arquitectura, los enormes recursos que se necesitan para su concreción y construcción, su vinculación histórica con los centros del poder económico, político y religioso han

hecho ineludible el viaje y traslado para los artistas interesados en desarrollar sus inclinaciones creativas y mejorar sus opciones. Ha habido exilios temporales y trabajos concretos que han producido desplazamientos cíclicos, incluso han llevado los arquitectos a abrir y mantener simultáneamente despachos en los lugares de origen y destino.

Nos centraremos en la exploración de los viajes profesionales, forzados por cuestiones vitales, a veces por motivos de pura supervivencia, exilio o emigración. El azar y la necesidad han sido causa de la expansión de las nuevas ideas que acompañaron a los arquitectos en sus viajes.

### Objetivos

Trataremos de establecer una relación entre la emigración de un grupo de arquitectos europeos y la expansión de la ideas del Movimiento Moderno en los EE.UU. en el siglo XX.

### Metodología

Estudio de casos por medio de datos biográficos extraídos de fuentes disponibles.

### La diáspora europea

Se ordenan por orden cronológico correspondiente al año de emigración.

– Louis Kahn.

Nació en Estonia en 1901, de origen judío. En 1905 su familia emigró a los EE.UU. Nacionalizado en 1914. Murió el 17 de marzo de 1974 de un ataque al corazón en la estación de Pensilvania de Nueva York. Acababa de regresar de un viaje de trabajo en la India.

– Eero Saarinen.

Nació en Finlandia en 1910. Hijo del arquitecto Eliel Saarinen. En 1923 –en 1918 hubo una terrible guerra civil– sus padres emigraron a los EE.UU.

– R.M. Schindler

Cuando EE.UU entró en guerra –abril 1917– Schindler paso a ser un extranjero enemigo y sus movimientos fueron restringidos. Él pensaba volver a Viena tras tres años de contrato con Ottenheimer, Stern y Reichert –desde junio de 1914 al 1 de noviembre de 1917–

y pasar unos meses con F.L. Wright para incorporarse al estudio de Adolf Loos. Es posible que su atracción por América no fuese más que la natural reacción juvenil al entusiasmo con el que Loos recordaba su viaje en este país. Ahora no sería posible volver. La situación se hacía insoportable para él. Olvidada la alegría que le produjo ser seleccionado para trabajar en O.S.R recién titulado en Viena y su llegada a Chicago en junio de 1914. El 28 de julio empezó la guerra. Cuando la guerra termino en noviembre de 1918, la situación era peor:

“Las noticias eran descorazonadoras. Wagner había muerto en 1918; Loos estaba inactivo; un colega de Viena estaba en Berlín con Peter Behrens, Richard Neutra estaba en Suiza –más tarde también fue a Alemania–, que estaba recobrando su vitalidad más rápidamente que Austria.” (Sheine 1998b, 10)

Schindler presiono constantemente a Wight para que le aceptara. Finalmente encontraron un lugar para él, la situación económica del despacho de Wight era desastrosa pero había una posibilidad. Su formación como ingeniero<sup>2</sup> en la Imperial Technische Hochschule hizo que se incorporase al despacho para desarrollar el proyecto ejecutivo del Hotel Imperial de Tokio. Empezó el 1 de enero de 1918 y terminó definitivamente en 1922. En este periodo estuvo prácticamente al frente del despacho, pues Wright viajaba, a su vez, con frecuencia a Japón. En 1920 se desplaza a Los Ángeles con su esposa, Pauline Gibling, para seguir la construcción de la Casa para Aline Barnsdall (casa Hollyhock). Schindler ya conocía el Oeste, pues en

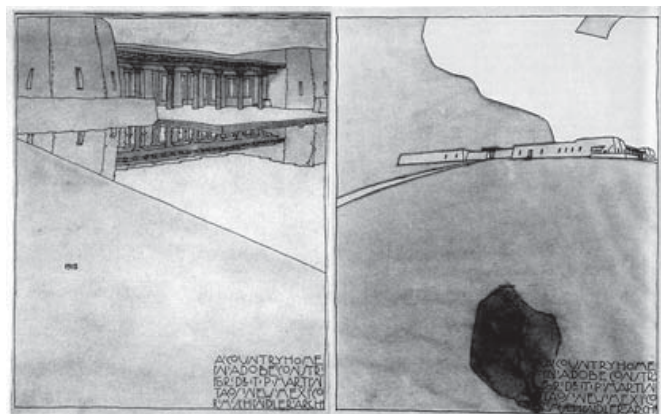


Figura 01. Dibujos del proyecto Casa Martín, Taos, Nuevo Méjico. 1915. R.M. Schindler

1915 realizó un viaje, dentro de su viaje, para visitar dos exposiciones en San Diego y San Francisco en conmemoración de la inauguración del Canal de Panamá. De paso por Nuevo Méjico conoció la arquitectura popular hecha de adobe de Santa Fe y Taos.

A pesar de la tozuda actitud de Wight por apropiarse de la autoría de todo lo producido en su despacho, hoy sabemos por la correspondencia encontrada y por el contenido del archivo de Schindler, aquello que se muestra evidente a los ojos.

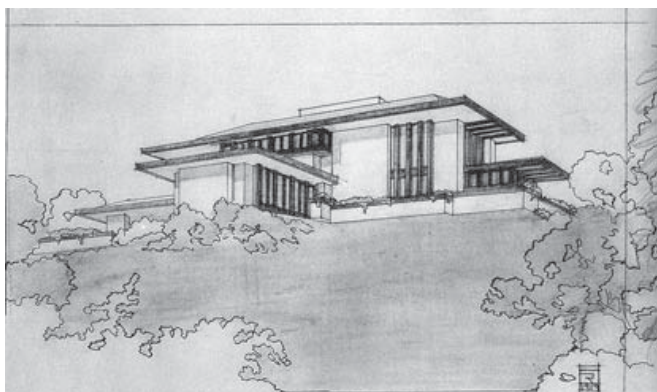


Figura 02. Dibujo realizado para F.L.L.Wright, Casa Shampay, Chicago. 1919. R.M.Schindler

– Gregori Warchavchick.

Reconocido como el padre de la arquitectura brasileña nació en Odessa, Ucrania, en 1896 donde inició sus estudios de arquitectura. En 1918 (Guerra ucraniano-soviética) se traslada a Roma, donde se diploma en 1920. Trabaja dos años con Marcello Piacentini. Emigra a Brasil en 1923. Se nacionaliza brasileño en 1928.

– Richard Neutra.

Nacido en Viena en 1892, se traslada a Zúrich y Berlín. Emigró en 1923 a Nueva York, Chicago, Wisconsin y finalmente a California en 1925.

– Ernst May

Nació en Fráncfort en 1886. En 1930 se trasladó a la URSS, permaneció tres años. Decepcionado, emigro y trabajó como granjero en Tanzania, abrió despacho en Dar-el Salam y Nairobi (Kenia) hasta 1954. Regreso a Hamburgo, donde murió en 1970.

– Hannes Meyer

El 1 de agosto de 1930, fue despedido de la Bauhaus por motivos políticos. Viaja a Moscú en 1930 y es profesor de arquitectura en Moscú, donde enseñó urba-

nismo hasta 1936. En septiembre de 1938 llegó a México por vez primera y en junio de 1939 vuelve para establecerse. En 1949 regresó a Europa. En 1952 regresó a México por un breve período. Muere en 1954 en Lugano.

– Bruno Taut

Trabajó en la URSS en 1932 y 1933 y regresó a Alemania en febrero de 1933. Huyó a Suiza, luego a Japón; se trasladó a Turquía en 1936 hasta su prematura muerte en 1938.

– Erich Mendelson

Emigro a Inglaterra en 1933, expulsado de la Unión de Arquitectos de Alemania y de la Academia de las Artes de Prusia. En 1935 abrió un estudio en Jerusalén. En 1938, una vez disuelta su oficina de Londres, adquirió la nacionalidad británica. En 1941 se trasladó a los EE.UU., donde viviría el resto de sus días. Se estableció en San Francisco.

– Josef. Albers

Emigró a EE.UU en 1933.

– Walter Gropius

Emigró Inglaterra en 1934 y posteriormente a EE.UU.

– Mohony-Nagy.

Emigró a Chicago en 1937.

– Mies van der Rohe.

Tras el cierre de la Bauhaus por los nazis en 1933, Mies se muestra reacio a abandonar la única cultura y lengua que conoce. Poco relacionado con los ámbitos profesionales cosmopolitas y con incapacidad para aprender otro idioma, no se siente, en principio, atraído a seguir los pasos de sus compañeros –Gropius y Breuer–. Profesionalmente la situación es desastrosa; proyectos cancelados y concursos perdidos le conducen a aceptar que la sociedad en la que trabajosamente se había acomodado se ha convertido en un espacio inhóspito, a pesar de sus esfuerzos por adaptarse a las nuevas circunstancias, juzgados estos de un modo desigual<sup>3</sup>. Finalmente el cumulo de condiciones sobrevenidas le empujan a tomar la decisión de emigrar.



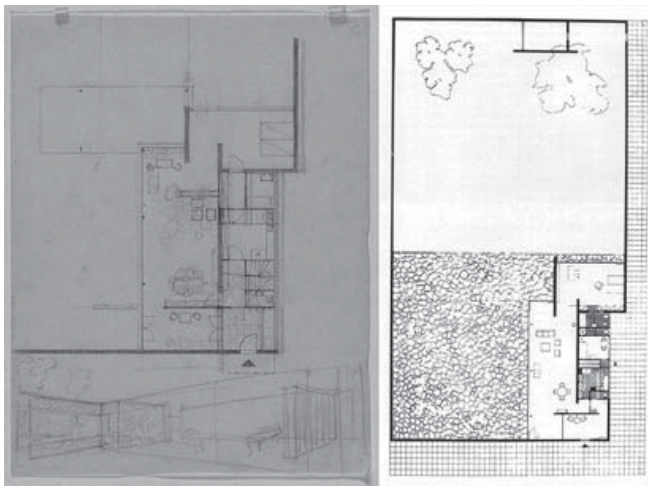


Figura 03. Croquis de planta con correcciones y perspectiva a mano de Mies y planta definitiva de una vivienda patio. Autor Howard Dearstyne 41931.

El conjunto de producciones más conocido de esta época son las casas patio, pero fueron en realidad producidas por sus alumnos de la Bauhaus de 1930 a 1933 y a partir de 1938 en Armour. La confusión en la autoría se debe a la errónea atribución de la recopilación canónica aparecida en el libro de Philip Johnson editado con ocasión de la exposición monográfica en el MoMA (16 septiembre – 23 noviembre, 1947). Habría que añadir que el estilo gráfico mimético adquirido por sus alumnos ha favorecido esta confusión.

Mies es ampliamente conocido en EE.UU. como consecuencia de la exposición de 1932 en el MoMA que organiza Hitchcock, además cuenta con el apoyo incondicional de Philip Johnson. Se le ofrece el decanato de la escuela de arquitectura en Harvard, pero será adjudicada finalmente a Gropius. Opta al proyecto para la ampliación de propio MoMA gracias al apoyo de su director Alfred Barr –fallida por la prevalencia del criterio del grupo de patrones más conservadores capitaneados por Nelson Rockefeller–. Mies quedara indeleblemente ligado al MoMA, donde reposa su legado, pues la concordancia de criterio arquitectónico de Barr y Helen Resor hará que Mies se haga con el encargo de una vivienda unifamiliar para esta última-casa Resor. Al objeto de completar la casa, ya iniciada, Mies programa un viaje exploratorio de seis semanas que se prolonga hasta ocho meses. Salió de Alemania en agosto de 1937, llegó a Wyoming, estuvo algunas semanas estudiando el lugar y dibujando, acabó su proyecto en el invierno de 1937-38<sup>5</sup>. Pasa por Taliesin a conocer a Wright.

Para el proyecto de esta casa crea Mies el conocido collage en el que aparece un cuadro de Klee, propiedad del matrimonio Resor.

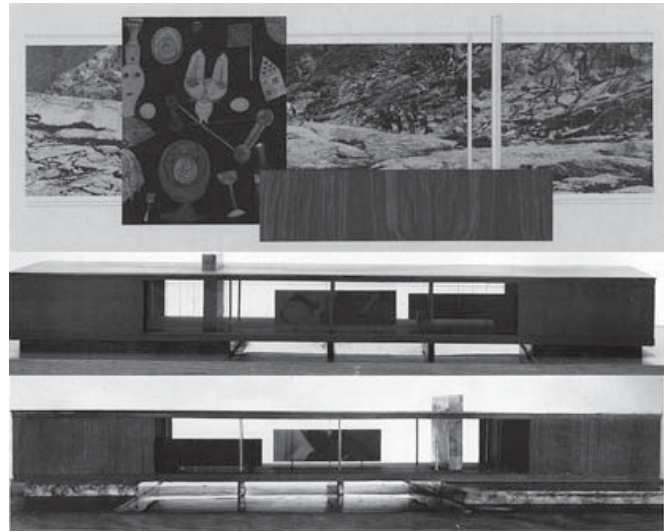


Fig. 04 Casa Resor, Mies van der Rohe, collage con reproducción de un cuadro de Paul Klee, delineada por George Danforth y William Priestley y su inserción en la maqueta. 1939



Figura 05. Casa Resor, fotografía del paisaje y fotomontaje. Wyoming, EE.UU. 1938. L. Mies Van der Rohe

Antes de volver a Alemania madura, negocia las condiciones y acepta la oferta de John Holabird para ser contratado como decano del Armour Institute of Technology de Chicago (ITT a partir de 1940). Mies vuelve a Europa bordo de *Queen Mary*, es abril de 1938; allí recibe un telegrama de Stanley Resor por el que le comunica la cancelación del encargo de la vivienda, pero la decisión está tomada. Mies con 52 años, sale de Alemania dejando allí a su ex-mujer,

sus hijas y su amante Reich. Esta se ocupó infructuosamente de la defensa legal de los derechos de autor de los diseños de mobiliario de Mies, y ya no se volverían a ver.

Solo, se instala en Chicago, sin saber ni una palabra de inglés, se rodea de algún compañero-consigue un contrato para los antiguos profesores de la Bauhaus (Ludwig Hilberseimer y el fotógrafo Walter Peterhans). Vivirá tres años en la habitación de un hotel. Durante el periodo de la guerra preparó 450 dibujos para el Metallurgy and Chemical engineering building y 870 para el Library and Administration Building. En una década Mies alcanzaría los frutos de su lucha por comprender el potencial de la tecnología de la industria constructora y se convertiría en el arquitecto de la modernidad americana con la casa Farnsworth ya en marcha y la exposición monográfica sobre su figura en el MoMA.

### *Marcel Lajos Breuer*

“¿Tengo que seguir haciendo planos durante los próximos nueve años sin llevarlos a la práctica jamás?” Escribió a Ilse Gropius en marzo de 1932” (Cobbers 2007, 8). A los pocos días recibió su primer encargo profesional: la casa Harnischmacher en Wiesbaden. Para realizarla interrumpió el largo viaje iniciado con Herbert Bayer en 1931 y que le había llevado al sur de Europa y Marruecos, pero fue un espejismo. El año siguiente 1933, dejaría Alemania para trasladarse a Hungría, su país natal. Alemania ya no era buen lugar para un descendiente de judíos. No era la primera vez que tomaba una decisión así: cuando era un muchacho con 18 años se trasladó con una beca a estudiar a la Academia de Bellas Artes de Viena y visto lo visto, en tres semanas se había ido a Weimar, a la Bauhaus. Con 22 años rechaza una oferta de Le Corbusier y con 27 dejó su trabajo en la Bauhaus –al dimitir Gropius en 1928– para intentar desarrollar su actividad como arquitecto abriendo despacho en Berlín.

Aquel verano, desde Suiza, Giedion le encomendó supervisar un encargo: colaborar con los hermanos Roth en las viviendas Dolderta. La tercera versión del quinto proyecto es la que se construyó, ya en 1935; esto le supuso algún viaje esporádico y una conferencia en Zúrich, pero, a esas alturas, Breuer, estaba decidido a hacer algún cambio. Verano de 1935: esta

vez será a Inglaterra, de nuevo apoyado por Gropius que estaba allí desde 1934. Este le había preparado un contacto con el fabricante de muebles Isokon y con Francis Reginal Stevens Yorke miembro de Modern Architectural Research Group, que patrocinó Giedion para la representación de los británicos en los CIAM. Funda un despacho en noviembre pero no consiguió construir mucho en Inglaterra aunque parece que aprendió inglés, porque en 1937 de nuevo será Gropius quién le abra una puerta: “Voy a ser profesor de Harvard; Gropius lo ha gestionado. Esta no es una ocupación demasiado agotadora: tres tardes por semana y, por ello, ser pagado digna y aceptablemente... me alegro de haber venido a EE.UU., un país extraordinario” (Cobbers 2007, 10)

Gropius y Breuer fundan un despacho como socios, para 1941 ya han desarrollado más de 10 proyectos de construcción, se ha casado por segunda vez, ha tenido un hijo; parece que ha encontrado un lugar donde vivir y trabajar por fin como arquitecto, tiene 40 años; entonces se independiza de Gropius, con quien mantendrá un larga y bella amistad.

Citaremos a algunos de los discípulos de Breuer en Harvard:

- Edward Larrabee Barnes
- John Johansen
- Philip Johnson
- Leoh Ming Pei
- Paul Rudolf.
- Harry Seidler. Nacido en Viena tuvo que emigrar en 1938 por ser de origen judío rumano. Fue a Inglaterra donde empezó a estudiar, donde al inicio de la guerra mundial fue internado en un campo de concentración en la Isla de Man, considerado enemigo austriaco. Deportado a Canadá en 1941 pudo retomar los estudios. Se graduó en Harvard, estudio con Gropius, Breuer, Albers y Niemeyer. En 1948 emigraron a Australia. En 1966 encabezó el movimiento para que Utzon siguiera a la cabeza de las obras de la Opera House de Sídney.

### *Utzon: la llegada a Botany Bay*

Esta es la historia de un viaje continuo y de un proyecto que nace y germina en un dibujo, que gana un concurso gracias a un dibujo, se muestra en el dibujo y se resuelve técnicamente por medio de herramien-

tas gráficas. Los problemas de la forma de las conchas, su definición y concreción son resueltos por la confianza mostrada en el dibujo. Lo que los ordenadores y el cálculo automatizado no pudieron lograr fue resuelto desde una decisión formal y gráfica.

Cuando la noticia de la victoria llegó a Dinamarca, Utzon, como tenía por costumbre, estaba dando su paseo mañanero a través del bosque con Lis para recoger el correo; su hija Lin –de diez años– contestó a la llamada telefónica, e inmediatamente se montó en su bicicleta y en el momento que los encontró tiró la bicicleta a una zanja y dijo que su padre ya no tenía excusa para no comprarle un caballo blanco.

Los periódicos de Sídney solicitaban entrevistas telefónicas. Al día siguiente el *Daily Telegraph* anunciaba el triunfo. Utzon tenía entonces 38 años. Saarinen y Leslie Martin –que le rescataron del montón de los proyectos descartados– lo convocaron el Londres a primeros de Febrero, allí convinieron en colaborar con Ove Arup. La propuesta de Utzon estaba basada en sus experiencias, plasmadas en el conocido artículo “Plataformas y Mesetas”, a su vez resultado de otro viaje realizado en 1949 a las pirámides mayas de Méjico.

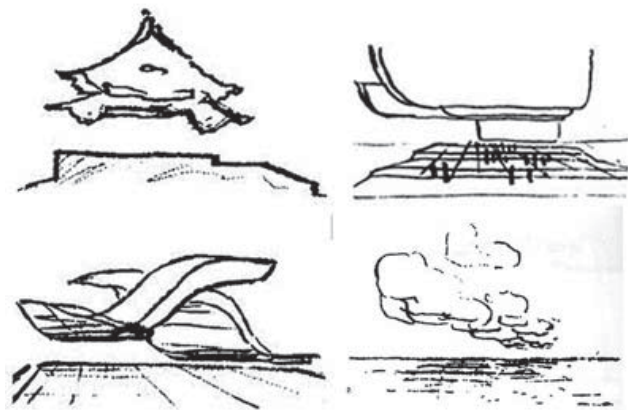


Figura 06. Ilustraciones de “Plataformas y Mesetas” Revista Zodiac, Jorn Utzon

Utzon llega por primera vez a Sídney a finales de Julio de 1957, declara que el diseño podrá estar listo en 18 meses y la construcción en unos dos años más.

De este modo empieza un trabajo que durará nueve años, que generará continuos viajes entre los dos estudios abiertos en Dinamarca y Australia, más los girados a Londres.

Esta experiencia dará lugar a dos de los más admirables conjuntos de dibujos, a modo de bocetos y planos del siglo XX. El 2 marzo de 1959, ponen primera

pedra siguiendo los dibujos que figuran en el *libro rojo*.

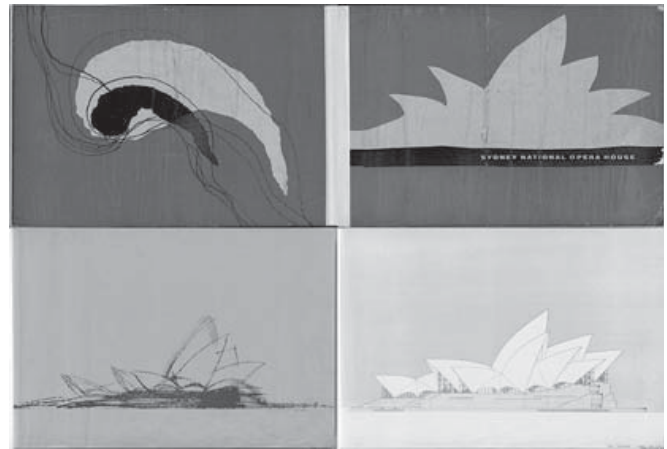


Figura 07. *Libro rojo*. Portada, contraportada y dos dibujos interiores. Jorn Utzon

Iniciada la obra, la solución estructural de las cubiertas no satisfacía en casi nada las expectativas de su autor. Es sobre mediados de 1961 cuando se produce el hallazgo de la geometría esférica. Utzon lo muestra en su estudio de Hellebaek a Ove Arup, que viaja desde Londres.

“El dibujo en el que se superponen las esferas originarias, dando lugar a que se enlacen los triángulos esféricos que iban a definir la nueva figura de la Ópera de Sídney, proporcionan una visión sintética de lo que fue esta etapa del proyecto. La geometría de las cubiertas/velas quedaba, por fin, decidida.” (Dellora 1998). En esta ardua tarea se verá involucrado otro joven emigrante Rafael Moneo, cuyas habilidades como geómetra contribuyeron a solucionar el despiece de las cubiertas y los acuerdos geométricos necesarios en las transiciones entre superficies esféricas.

The help of the newly –arrived and recently graduated Rafael Moneo proved valuable– traditional trained Spanish architects, it transpired, had an exceptionally thorough grasp of descriptive geometry. The required sections emerged from a bewildering array of circles and ellipses, and Mogens Prip-Buus eventually produced a composite drawing showing the shells for the major hall: it appeared, triumphantly, on the cover of the next report Utzon took to Sídney, with the anointed sections of sphere highlighted in yellow, hence the “Yellow book”. (Weston 2002)



Utzon sale para Sidney a mediados de marzo de 1962 con el *libro amarillo* bajo el brazo, cuya portada está ocupada por el dibujo antes citado. El joven ingeniero de Ove Arup, Jack Zunz le acompaña y lleva consigo el *Black Book* con las soluciones estructurales, pero llega tarde al trasbordo de Nueva York, por lo que pierden el avión. El avión se estrelló, no hubo supervivientes.

28 de febrero de 1966, presenta su renuncia como arquitecto.

28 de abril 1966, Utzon y su familia abandonan Australia para no volver nunca más.

Javier Sánchez Merina en la entrevista que le realizó en Can Feliz nos relata:

“Tras tener que abandonar la construcción de la Ópera de Sidney en 1966, Jørn Utzon hizo escala en Mallorca. La isla le fascinó hasta el punto de llegar a construirse una casa de verano”.

En 1994 se trasladó definitivamente a su casa de Mallorca. Volvió a Dinamarca un año antes de morir en 2008.

### Conclusiones

Puede establecerse una red maestro-discípulo en función del factor de movilidad de los arquitectos que podría ser útil para visualizar la transmisión de conocimiento al establecer influencias mutuas que, en algunos casos estudiados, se verifica por medio de las influencias observables en los dibujos.

Se elaboran dos gráficos que representan unos nodos correspondientes a los diferentes artistas y arquitectos (fig. 9 y 10).

Los espacios de intersección indican la existencia de una colaboración profesional presencial o una relación docente directa de maestro-discípulo. Cuando esta relación se inscribe en un grupo o institución académica se señala por medio de un color específico.

A la vista de los mismos parece que es posible establecer una continuidad interrumpida en la transmisión de la arquitectura moderna de raíz centro europea y su difusión por EE.UU.

La expansión de las ideas en arquitectura se produce gracias al intercambio fecundo del conocimiento transmitido por el contacto directo en el trabajo.

### Referencias

- AA.VV. 1984. *R.M. Schindler arquitecto*. Madrid: Editorial M.O.P.U.
- COBBERS, Arnt. 2007. *Marcel Breuer*. Taschen. Colonia.
- DELLORA, Daryl. 1998. *Jorn Utzon: El límite de lo posible*. [DVD]. Infinita dvdreams. editado en España por Fundación Caja de Arquitectos.
- FERNANDEZ-GALIANO, Luis. 2001a “El refugio domestico: tapias ante la tormentadel III Reich”. A&V. 92. Noviembre-diciembre de 2001. Arquitectura Viva S.L. Madrid .
- FERNANDEZ-GALIANO, Luis. 2001b “Gramáticas pedagógicas: el acero como idioma americano”. A&V. 92, Noviembre-diciembre de 2001, Arquitectura Viva S.L. Madrid.
- MARCH , Lionel y Sheine, Judith. 1995. *RM Schindler: Composition and Construction*. Academy Press. Londres.
- QUETGLAS, Josep. 2001. *El horror cristalizado. Imágenes del pabellón de Alemania de Mies van der Rohe*. Actar Publishers. Barcelona
- SHEINE, Judit. 1998a. *R.M. Schindler, obras y proyectos*. Gustavo Gili, S.A. Barcelona
- SHEINE, Judith. 1998b. “R.M. Schindler 1887-1953” *2G R.M. Schindler, 10 casas*. Gustavo Gili, S.A. Barcelona .
- SPAETH, David. 1986. *Mies van der Rohe*. Gustavo Gili, S.A. Barcelona.
- MEDINA, Carmen Díez. 2006. “Tras las huellas de América en España: un breve muestreo” *Actas del Congreso: La arquitectura norteamericana, motor y espejo de la arquitectura española en el arranque de la modernidad (1940-1965)*. 111-122. Ediciones T6). Pamplona
- WESTON, Richard. 2002. *Utzon*. Edition Blondal. Hellerup.

### Notas

- 1 Sáenz de Oíza viajó a EE.UU. entre octubre de 1947 y noviembre de 1948. Beca de la Academia de Bellas Artes de San Fernando concedida por la Fundación Conde de Cartagena.
- 2 En la Imperial Technische Hochschule de 1906 a 1911. Para complementar su formación técnica simultanea los estudios en la Academia de Bellas Artes de 1910 a 1913, donde es discípulo del reducido grupo de 12 alumnos que aceptaba Otto Wagner por curso. Este último año es el de colaboración con Loos en su despacho donde coincide con R. Neutra.
- 3 Ver Quetglas (2001.168-170) y para argumentar en contra ver a Spaeth (1986.96)

- 4 Alumno de Mies en la Bauhaus.1931-32, se gradúa en Columbia, enseña en el Black Mountain College y término su carrera docente en el IIT (1957-1971)
- 5 Según Francisco Martínez Mindeguía la Resor House es el primer proyecto de Mies en los EE.UU. Lo hizo para el matrimonio Resor (Helen y Stanley), publicistas y coleccionistas de arte moderno, en un rancho que tenían a ambos lados de una bifurcación del Snake River, en las Grand Teton Mountains, Jackson Hole, Wyoming.

---

**Ángel Allepuz Pedreño.** Arquitecto por la E.T.S.A. de Madrid (1993) y Profesor asociado en la Universidad de Alicante (2000). Su campo de investigación preferente es el dibujo como vehículo de pensamiento y su relación con el aprendizaje, análisis y la producción de proyectos de arquitectura. Es autor de algunos artículos y comunicaciones en congresos sobre obra arquitectónica propia, crítica arquitectónica y aprendizaje del proyecto a través de herramientas gráficas. [angelallepuz@gmail.com](mailto:angelallepuz@gmail.com)