

Reflexionando sobre el papel, el tiempo y el espacio

Luz Jiménez

Faculdade de Arquitectura da Universidade de Lisboa

Abstract

Reflexions about Lina Bo Bardi's relationship with the drawing, based in her expericence as a writer and editor in countless magazines, as well as in, her strong convictions above the collective space as a fundamental reference for meaning and origin of the brasilian Culture.

Keywords: *Drawing, Space, Time, Lina Bo Bardi*

Achillida Bo, comúnmente conocida como Lina Bo Bardi, estuvo toda su vida en un viaje entre su tierra natal y la tierra que ella escogió como hogar, como ella misma expresó en múltiples ocasiones. Un camino, que la trasladó desde los tiempos de la Italia de las vanguardias, la segunda guerra mundial y el fascismo, al Brasil de las posibilidades, la libertad, la Republica Nueva y la reforma social.

UN VIAJE a través del papel

Un periplo marcado tanto por los contrastes y las diferencias entre estructuras sociales, como por las influencias artísticas y la diversidad del imaginario colectivo de ambas culturas. Un viaje, iniciado cuando Lina Bo terminó sus estudios en Roma y decidió trasladarse a Milán para establecerse como profesional, pues pensaba que Roma, como sus propias ruinas, se encontraba paralizada por el fascismo. En Milán, paradigma de la modernidad en aquel momento, comenzó a trabajar con el ya famoso arquitecto Gio Ponti, director de las Trienales y de la revista *Domus*. Desde los inicios colaboró no sólo en proyectos de arquitectura, diseño de mobiliario, interiores, escenografías y diseño industrial, sino especialmente, en el ámbito de las publicaciones junto a Carlo Pagani y Bruno Munari entre otros. (Bardi, 2008, 9-12)



Estudo para um jardim. Lina e Pagani.

Figura. 01. Estudio para Jardín. 1942

En esta etapa italiana, desarrollará una intensa labor en el ámbito periodístico, como ilustradora, periodista y editora, destacando sus intervenciones en el ámbito de la arquitectura, en revistas como *Domus*, *Lo Stile*, *Tempo*, *Grazia*, *Vetrina* o *Quaderni di Domus*. Una vez finalizada la guerra, comienza a colaborar con Bruno Zevi, para la publicación en Milán de la revista *A cultura della Vita*. Es importante recalcar que las revistas de arquitectura en aquel momento de grandes cambios, fueron el medio fundamental de comunicación a nivel internacional, y por tanto, el modo de expresión gráfica era un instrumento cata-

lizador de las tendencias. El mundo de la publicación tenía un papel relevante en el pensamiento arquitectónico, y no es coincidencia, que mucho de los colaboradores que trabajaron a nivel internacional en el mismo, son hoy en día, considerados como teóricos fundamentales¹.



Figura 02. Ilustraciones y artículos para la revista Grazia, 1941

Otra de las cuestiones esenciales, que subyacen en la formación de esta etapa, es su estrecha unión a los movimientos vanguardistas de la arquitectura italiana, en las que surgió el germen de la revalorización de lo popular como una nueva visión conceptual fundamentada en el significado y origen de la cultura y su relación con el espacio arquitectónico. Todos estos ideales, se transforman en imagen y dibujo a través de los grandes arquitectos del momento, siendo este el punto de partida para establecer su propio criterio, sobre el papel de dibujo en la comunicación de Arquitectura.

En consecuencia, todos los proyectos desarrollados posteriormente en Brasil, se originaron sobre una profunda reflexión de los conceptos espaciales inherentes a la mentalidad moderna, conjugados con la fuerte convicción de que el espacio no está definido por el uso, sino que esta es una función añadida, del mismo modo que le son asociados valores preestablecidos de la Sociedad y la Cultura. En este sentido el papel de su producción en papel, no solo en publicaciones en el ámbito de la Arquitectura, como en diversos periódicos a nivel nacional y regional dirigidos un público mucho menos especializado y culto, se fundamenta en la capacidad comunicativa y expresiva inherente en el dibujo.

Entre todas sus colaboraciones editoriales, abarcando del norte al sur de país, podemos destacar *Rio,*

Diario de São Paulo, L'Architettura Cronache e Storia, Diario de Noticias de Salvador, Angulos, Journal da Bahia, Mirante das Artes, Malasartes, Vogue, Cj. Arquitectura, y en una etapa más contemporánea, *AU Arquitectura e Urbanismo, Domus, o Projeto...*

Pero es con en la fundación de la revista *Habitat, revista das artes no Brasil*, conjuntamente con su marido Pietro Maria Bardi, entre 1950-1952, donde da comienzo a divulgar y desarrollará ampliamente, sus opiniones sobre el Arte y la Sociedad. En este sentido, su vasta experiencia ligada a las publicaciones, no hace sido reforzar el profundo conocimiento sobre el uso del *desenho*², como herramienta de ideación, comunicación y divulgación de la Arquitectura.

UN VIAJE a través del tiempo

Desde tiempos inmemoriales los viajes conformaron un papel relevante en el proceso de formación, instaurándose social y culturalmente como fundamental las visitas a las ruinas y monumentos de lo que consideramos como cultura clásica. Pero los viajes no fueron siempre fugaces ni efímeros, como estamos habituados en nuestra contemporaneidad. El propio tiempo que se demoraba en llegar al destino formaba un espacio antesala indiscutiblemente importante.

En este ámbito, el dibujo, sin entrar a valorar los alardes del propio virtuosismo del dibujante, fue siempre mucho más fácilmente entendido como resultado de una reflexión sobre la realidad que en otros contextos. Pues la mirada sobre ajeno siempre permite una mayor capacidad de análisis y de selección, a pesar de estar siempre sobrecargados de preconcepciones, pues el conocimiento previo predetermina esencialmente nuestro modo de ver y observar la nueva realidad.

Es por tanto, la capacidad de mirar como extranjero, de reflexionar sobre una realidad ajena, pero sobretudo la capacidad de transmitirla a través del dibujo, no solo mediante apuntes realizados en el momento o de bocetos para posteriores dibujos, uno de los temas de interés de esta comunicación. Pues no solo nos remite a considerar qué es un viaje, en cuanto a su definición temporal, como nos sugiere sobre la capacidad comunicativa que el propio dibujo posee para transmitir la realidad existente tanto cuanto para transmitir nuestros conocimientos previos.

Por eso, cuando en 1946 Lina Bo Bardi, inició su viaje a Brasil no solo se trasladó a un nuevo mundo lleno de posibilidades inimaginables, como se enfrentó a toda su herencia cultural europea, que como ella misma expresaba, en su relación con la todavía desconocida Brasil, se sentía feliz por encontrarse en un país sin ruinas presentes de su pasado, donde el hombre estaba libre de concepciones arcaicas predefinidas, libre para poder crear una mentalidad moderna sin preconceptos (Pereira, 2008,25).

La relación de Lina Bo con el *desenho* a partir de su llegada a este nuevo mundo, está por tanto vinculada con este enfrentamiento cultural, que se origina desde su *olhar estrangeiro*³ pero con una visión conceptual fundamentada en sus fuertes convicciones sobre el significado y origen de la Cultura.

Un arquitecto no necesita haber nacido en un país o pertenecer a una raza determinada para satisfacer las necesidades específicas de una región... El verdadero arquitecto moderno puede resolver, cuando se le requiere, las realidades de cualquier país. Si se trata de un verdadero arquitecto, puede llegar a una comprensión que, a veces, los arquitectos del propio país no pudieron formular o comprender. Es el caso de Le Corbusier en India, y es en ese sentido en el que nosotros aconsejamos la observación y el estudio de las realidades del propio país frente a una abstracción cristalizada (Lina Bo Bardi en 2G, 2002, 213).

El pensamiento que se transmite en estas palabras, no solo es resultado del impacto que la realidad brasileña tuvo en Lina Bo como reflejo del tiempo en el que se encontraba, un tiempo de cambios y de transformaciones, como de mezcla de culturas, tanto como un tiempo de autodefinition, pues en este momento es cuando se generan los fundamentos de la identidad brasileña. Una reflexión fundamental para entender el desarrollo de toda su obra, como su vinculación al Arte, desde una perspectiva casi de instrumento catalizador de la sociedad.

*Mas o tempo é uma invenção do Occidente. o tempo não é linear, é um maravilhoso emaranhado onde, a qualquer instante, podem ser escolhidos pontos e inventadas soluções, sem começo nem fim.*⁴

Este tiempo de revalorización de la cultura popular, desde el principio de la universalidad del propio conocimiento, nos liga indudablemente a la sociedad de los preconceptos, a la represión de la libertad y del pensamiento, de la cual Lina Bo Bardi, era sobreviviente al mismo tiempo que originaria, de los tiempos del fascismo y la segunda guerra mundial. Por eso es significativo y no existe mejor ejemplo de la relación entre ambos tiempos que sus propios dibujos del viaje a Brasil de 1946. En los dibujos de la partida de Nápoles se expresa con sutil trazo una mirada austera de la realidad, destacando en el paisaje los buques de vapor, casi refugiándose de la propia vista con el barco y enmarcado la vista omnipresente en la ciudad del volcán, el mítico Etna. Mientras, en sus primeros dibujos a la llegada a Arrecife, el mismo colorido marítimo de las acuarelas entre el cielo y el mar parece querer transmitir la calma expectante de un nuevo inicio.

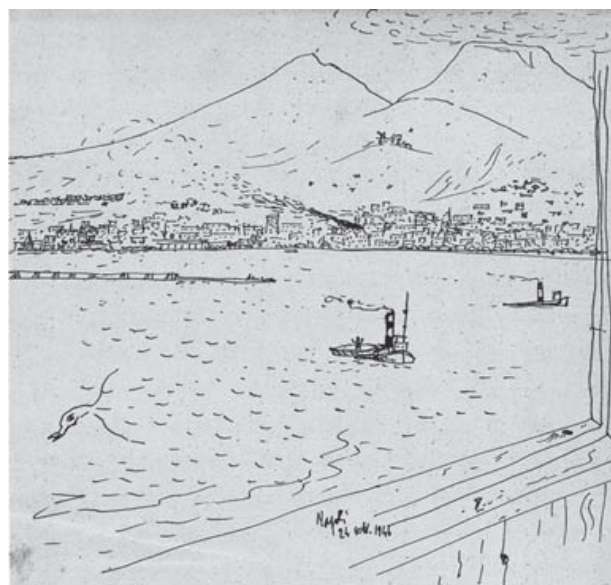


Figura 03. Lina Bo, Nápoles, 1946

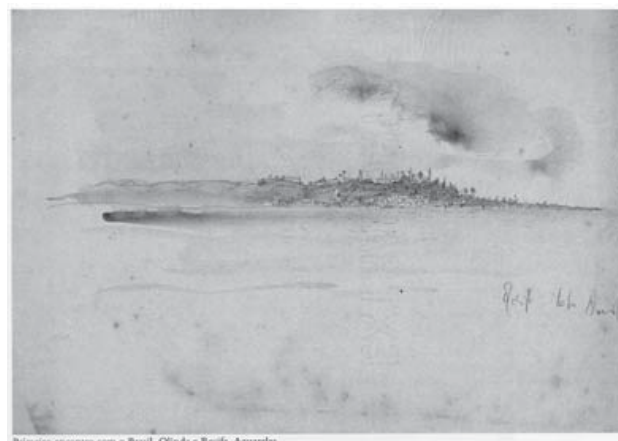


Figura 04. Lina Bo, Arrecife, 1946

UN VIAJE a través del espacio

Desde su establecimiento en Brasil, Lina Bo Bardi, desarrolló proyectos de toda índole aunque conceptualmente todos se encuentran ligados por un tema recurrente: el espacio colectivo. La visión moderna del espacio como infinito y libre, se materializa en las propuestas de maestros como Le Corbusier o Mies Van Rohe. Un espacio que deja de ser encerrado y delimitado y se transforma en continuo, sin jerarquías ni imagen representativa asociada a priori y que tiene su punto de partida en el dibujo de 1915 de Le Corbusier para la Casa Domíno (Giedion, 2009, 513).

En todos sus proyectos Lina Bo Bardi, realiza una búsqueda constante del sentido espacial en relación con la sociedad y por tanto es lógico, que este carácter se vea plasmado en ellos, siempre desde una mirada personal y culta. Frente a una espacialidad tan rotunda y radical como comprometida socialmente, se muestran los objetos como elementos arquitectónicos que pueblan el espacio, lo humanizan, otorgando así sensaciones de habitabilidad y confort, de cercanía y escala, a espacios que son en sus proporciones radicalmente deshabitados. Muy al contrario de lo que pueda parecer a priori, utiliza el dibujo como una hábil herramienta de comunicación espacial. Dibujos que aparentan inicialmente, ser ilustraciones infantiles casi naifs, consiguen no solo trasladarnos a la concreta realidad brasileña, como captar las miradas de los menos habituados a los códigos gráficos.

Esta capacidad gráfico-comunicativa se basa en la utilización de los medios de representación ya establecidos por los grandes maestros, como son por ejemplo, el uso de perspectivas y composiciones con base en collages que conforman parte de nuestro imaginario de la modernidad, mediante la utilización de los sistemas que ella misma había reproducido en las múltiples publicaciones en las que había colaborado. Observemos que manipula los códigos, juega con ellos desvirtuando los puntos de vista, rompiendo las escalas y las proporciones de los objetos y personas, en una clara tentativa de hacer más comunicativo el propio dibujo, intentando transmitir de otro modo al establecido por los cánones, la experiencia espacial y la idea arquitectónica intrínseca en el proyecto.

El color, los objetos, el mobiliario, las personas, la vegetación y el paisaje, la materialidad... conforman

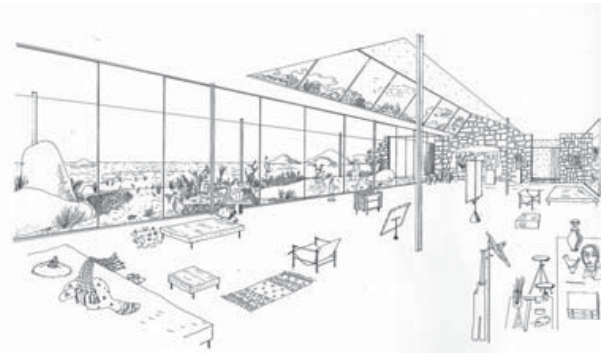


Figura 05. Lina Bo Bardi, *estudo para Studio Palma*, 1948

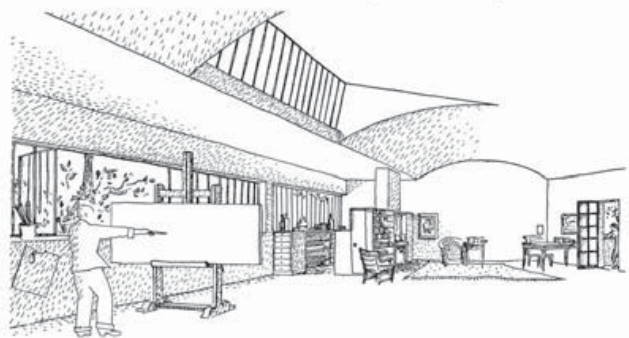


Figura 06. Le Corbusier, *étude pour une maison d'artiste*, 1922

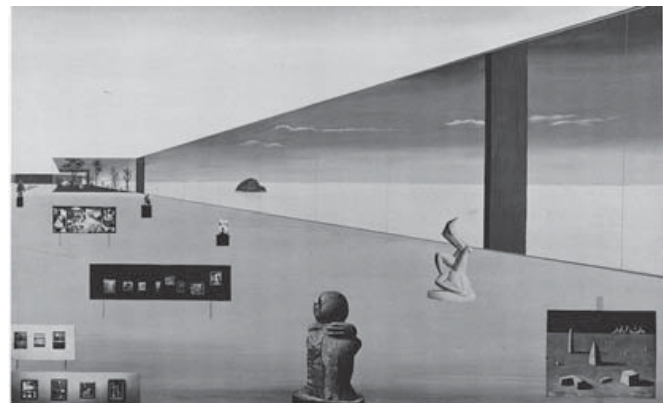


Figura 07. Lina Bo Bardi, *Collage, Museu a veira do Oceano*, 1951

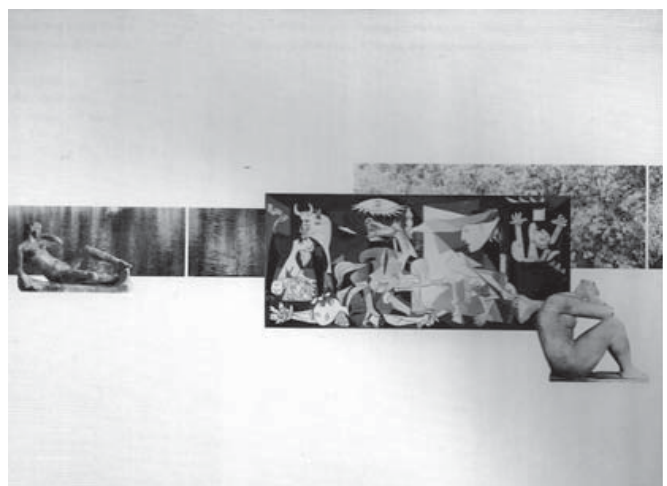


Figura 08. Mies Van de Rohe, *Collage, Museum for small city*, 1937

un propio lenguaje gráfico utilizado en la mayoría de sus dibujos, que siempre gira entorno a la misma poética: el espacio colectivo como soporte intemporal de la sociedad brasileña. Todas las transformaciones y contrastes en el viaje vital que Lina Bo Bardi realiza a partir de su llegada, nos son transmitidas por sus dibujos: la fuerza y vitalidad de ese nuevo mundo, la identidad de Brasil.

Un viaje a través del papel, del tiempo y del espacio, un viaje a través del *desenho* como una herramienta de comunicación, de transmisión de pensamientos, como reflejo de su propia mirada.

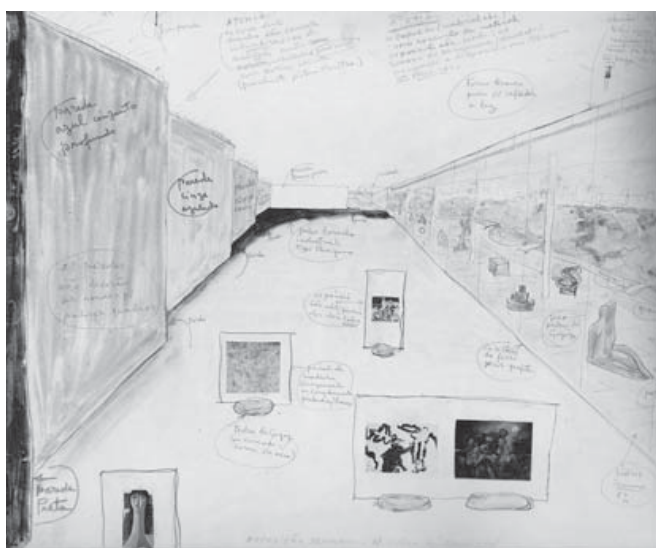


Figura 09. Lina Bo Bardi, *Desenho, Museu a veira do Oceano*, 1982

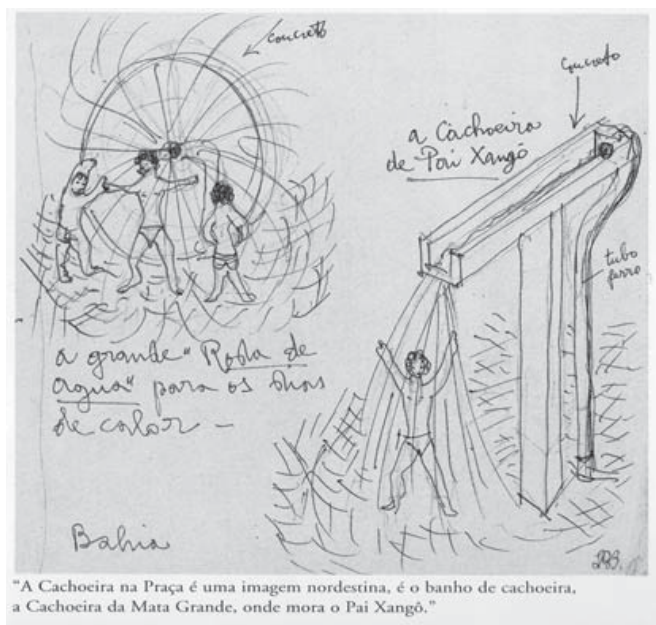


Figura 10. Lina Bo Bardi, *Desenho, Plano de Recuperação do Centro histórico da Bahia*, 1986

Referencias

- ANIELLO, Angelo Avella. 2009. *El arquitecto de dos mundos. Lina Bo Bardi, una italiana constructora de Brasil* Taller de Letras 44: 79-85
- BARDI, Lina Bo. 2002. *Contribuição propedéutica ao ensino da teoria da arquitetura*. Instituto Lina Bo e Pietro Maria Bardi. São Paulo.
- BARDI, Lina Bo. 2008. *Lina Bo Bardi*. Instituto Lina Bo e Pietro Maria Bardi. São Paulo.
- GIEDION, Sigfried. 2009. *Espacio, tiempo y arquitectura*. Reverté. Barcelona. Ed. Definitiva.
- GOMEZ de LLARENA, C.J. 2004. "Lina Bo Bardi: A Modernidade Femenina" en *Arquitetura e Arte*. 4:14-15.
- MARTINS, João Paulo. 2005. "Lina Bo Bardi: os anos do nordeste". en *Arte teoria* 7:249-261.
- OLIVEIRA, Olivia de. 2006. *The architecture of Lina Bo Bardi: subtle substances*. Gustavo Gili. Barcelona.
- PEREIRA, J.A. 2008. *Lina Bo Bardi: Bahia, 1958-1964*. Universidade federal de Uberlândia, Minas Gerais.
- ZUNZUNEGUI, Santos. 1993. 'ARQUITECTURAS de la MIRA-DA'. en *Sémiotiques* 4:63-76.
- 2G. revista 2002. *Lina Bo Bardi. Obra construída*, Gustavo Gilli. Barcelona.

Notas

- 1 El británico Keneth Frampton, quien comenzó como Lina, colaborando en la revista AA y posteriormente en revistas como *Architectural Design* y *Oppositions*, reconoce públicamente como el trabajo desarrollado durante años en el ámbito de las publicaciones, le otorgó la capacidad de entendimiento de la complejidad de la globalidad en la Arquitectura.
- 2 Notemos que las palabras *disegno* y *desenho* pertenecientes a las dos lenguas de Lina Bo, el italiano –lengua de su país de origen– y el portugués –lengua de su país de adopción–, engloban los significados de las dos palabras españolas *Dibujo* y *Diseño*, ambas mucho más completas en términos arquitectónicos, especialmente en procesos donde el dibujar, diseñar y/o proyectar son difícilmente separables.
- 3 Mirada extranjera. Una mirada sobre el espacio aún por construir de la realidad latino-americana, que no solo puede ser interpretada como una cuestión común en todos los procesos de inmigración al continente, como puede ser origen y abordar las diferentes construcciones

ideológicas de los inmigrantes, lo que sugiere una complejidad que sería susceptible de desarrollarla en un posterior trabajo.

- 4 Pero el tiempo es una invención de Occidente, el tiempo no es lineal, es una maraña maravillosa donde, en cualquier momento, se pueden escoger puntos e inventar soluciones, sin un principio ni un fin (Lina en Pereira 2008, 46).

Luz Jiménez Fernández-Palacios, Arquitecta por la Universidad de Sevilla (2010). Colabora desde 2010 en el estudio Aires Mateus e Associados, cursa el programa doctoral en la FAUL. anti_tesis@gmail.com